



RAPPORT D'ACTIVITÉ 2025

# L'ASSURANCE DE PROXIMITÉ

# La confiance assurée

Aréas Assurances est un groupe indépendant de sociétés d'assurance mutuelles. Représenté par le 7<sup>ème</sup> réseau d'agents généraux de France, son ancrage local est historique. Aujourd'hui encore, l'implantation et l'organisation d'Aréas permettent à tout client, qu'il soit un particulier, un indépendant ou une entreprise de bénéficier de protections efficaces à travers une relation de proximité. Aréas affirme ses valeurs mutualistes via cette présence humaine, compétente et engagée au plus près des clients.

Le conseil est résolument orienté vers la protection globale du client : protection des personnes et des biens, protection patrimoniale et prévention des risques. La palette des besoins des clients et de leurs proches est large ! La relation client se fonde sur l'écoute, l'expertise, l'anticipation des besoins futurs et la qualité de service. L'objectif : qu'à tous les moments de la relation et quels que soient les domaines d'expertise, le client trouve chez Aréas un service différencié, efficace et rassurant.

La mobilisation des équipes se concentre sur l'ensemble des enjeux qui concourent à la satisfaction client et le groupe Aréas poursuit sa transformation engagée sur diverses lignes d'investissements.

**SOMMAIRE** 03 Profil | 04 Faits marquants | 09 Chiffres clés

## Gouvernance

### CONSEILS D'ADMINISTRATION Au 31/12/2025

#### Aréas Dommages

##### Président d'honneur

Jacques Deparis

##### Président

Alain Ficheur

##### Vice-présidente

Martine Chouissa

##### Administrateurs

Laurent Arachtingi, Christophe Bourland, Pascale Gallego, Jean-Jacques de Gournay, Sabine de Lalun, Odile Lasternas-Brecy, Marcel Nicolai, Jean-Philippe Taslé d'Héliand et Vincent Tempelaere.

##### Administrateur élu par le personnel salarié

Pierre Georget

#### Aréas Vie

##### Président d'honneur

Jacques Deparis

##### Président

Alain Ficheur

##### Vice-présidente

Martine Chouissa

##### Administrateurs

Laurent Arachtingi, Christophe Bourland, Pascale Gallego, Jean-Jacques de Gournay, Sabine de Lalun, Odile Lasternas-Brecy, Marcel Nicolai, Jean-Philippe Taslé d'Héliand et Vincent Tempelaere.

# éditorial

**Sylvain Mortera**, Directeur général



### Une année de croissance et de performance

L'année 2025 a été une nouvelle étape de réussite pour le groupe Aréas avec des résultats solides et une création de valeur significative pour l'ensemble de nos parties prenantes. Nos indicateurs clés confirment l'efficacité de notre stratégie et la bonne santé de nos activités.

Le chiffre d'affaires combiné atteint 881,4 millions d'euros<sup>(1)</sup>, en hausse de 9,4 % par rapport à 2024.

Nos résultats comptables illustrent cette performance : le groupe enregistre un résultat après impôt de 71,7 millions d'euros, contre 29,5 millions en 2024. Cette progression reflète à la fois la bonne orientation de nos activités, la maîtrise de la sinistralité et l'impact positif d'une plus-value réalisée lors de la cession de titres de participation. Nos sociétés dommages et vie confirment leur rentabilité structurelle.

Pour la troisième année consécutive, nos taux de rendement des actifs nous ont permis de proposer une rémunération attractive sur le fonds en euros, comprise entre 2,50 % et 3,40 %<sup>(2)</sup>. La Provision pour Participation aux Excédents (PPE) a également été dotée, représentant à nouveau 7 % des provisions mathématiques éligibles.

Enfin, nos plus-values latentes ont connu une progression notable, dépassant 300 millions d'euros en 2025, renforçant notre solidité financière et notre capacité à investir dans l'avenir.

**2025 illustre la pertinence de notre modèle, la performance de nos équipes et notre engagement à créer de la valeur durable avec des investissements de qualité.**

<sup>1</sup> Chiffre d'affaires exprimé en primes acquises, incluant les acceptations en France.

<sup>2</sup> Taux nets de frais de gestion et bruts de prélèvements sociaux. Sous conditions.



500  
points de vente



7<sup>ème</sup> réseau  
d'agents généraux  
de France



3 milliards  
d'euros d'actifs gérés

# Faits marquants



## DIALOGUE ET PROXIMITÉ DANS LES RELATIONS AVEC NOS AGENTS GÉNÉRAUX

Les relations avec notre réseau d'agents généraux reposent sur un climat de confiance, de dialogue et de coopération.

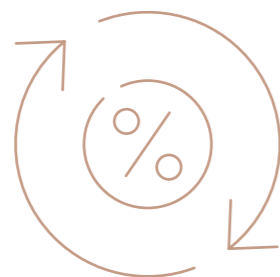
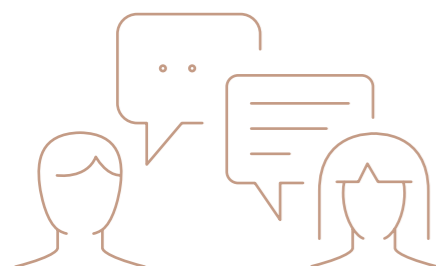
Les réunions régulières au sein de nos instances permettent de partager les enjeux clés et de soutenir à la fois le développement du réseau et la qualité du service client.

Le syndicat Convergences joue un rôle structurant dans ces échanges. Aréas tient à remercier Benoît Deridder pour son engagement lors de sa présidence, et félicite Charlotte Fraeyman pour sa prise de fonction.

Les rencontres régionales organisées en 2025 ont confirmé une proximité fondée sur l'écoute et la transparence, éléments moteurs de la performance collective et de la solidité durable du groupe Aréas. En début d'année 2026, la distribution d'une prime exceptionnelle Vie a récompensé l'investissement des agents généraux ayant contribué à la croissance de cette activité.

### Patrick Bensegnor

Directeur général adjoint



## RENFORCER LA RÉSILIENCE ET LA MAÎTRISE DES RISQUES

Face à l'intensification des risques, notamment climatiques, le secteur assurantiel subit une pression croissante sur les coûts de réassurance.

Depuis le 1<sup>er</sup> janvier 2023, les réassureurs ont réduit leur appétit aux risques, entraînant une hausse des primes cédées et une exposition accrue pour les assureurs. Les traités de réassurance traditionnels, qui permettaient d'amortir une mauvaise année de sinistralité et de protéger le résultat d'Aréas du fait de notre discipline stricte en souscription et en tarification, ne remplissent plus ce rôle et protègent désormais uniquement la solvabilité de l'entreprise.

Dans ce contexte, la mise en place de Martine Ré, réassureur interne d'Aréas Dommages, offre une solution efficace pour optimiser la gestion des risques en diminuant la marge cédée à nos réassureurs, nous permettant de constituer progressivement une provision d'égalisation mobilisable en cas de sinistralité adverse. Elle améliore ainsi structurellement notre résultat annuel tout en renforçant notre résilience face aux aléas.

### Clément Pravin

Directeur investissements, risques et réassurance

## SOLIDITÉ ET PERFORMANCE DURABLE POUR NOTRE STRATÉGIE FINANCIÈRE ET IMMOBILIÈRE

Sur le plan financier, l'année 2025 aura été marquée par une croissance significative des fonds propres du groupe Aréas qui constitue un gage de sécurité et de résilience dans un environnement social, économique et assurantiel de plus en plus complexe.

La stratégie financière, au-delà de la seule performance comptable immédiate, privilégie une croissance à long terme du potentiel de solvabilité et de rentabilité des entités assurantielles par la constitution et la préservation de plus-values latentes sur ses placements.

La contribution de l'immobilier à cette politique a été majeure au cours de ces dernières années. Notre choix d'un immobilier bien localisé, de grande qualité et optimisé d'un point de vue technique et locatif concourt à cette politique dans un marché immobilier pourtant difficile. Le projet de réhabilitation de l'immeuble historique du 49 rue de Miromesnil dans le 8<sup>ème</sup> arrondissement de Paris illustre parfaitement cette démarche.

Les travaux de valorisation de cet actif de plus de 3 400 m<sup>2</sup> seront livrés en milieu d'année 2026 et permettront de proposer à un futur locataire des espaces restructurés, alliant la qualité architecturale d'un immeuble haussmannien, l'efficacité d'espaces de travail modernes et des performances environnementales parmi les plus exigeantes du marché.

### Sébastien Dreux

Directeur comptable, fiscal et immobilier



## MAÎTRISER NOS RISQUES CLIMATIQUES

Nos observations confirment les tendances relevées par France Assureurs. Depuis 2012, la fréquence des catastrophes naturelles progresse de +4 % par an pour les inondations et sécheresses et de +2 % pour les tempêtes.

En 2025, les événements climatiques ont coûté 5,2 milliards d'euros en France, incluant 2,2 milliards liés à la grêle, près de 1 milliard à la sécheresse et 400 millions pour le cyclone Garance à La Réunion. Début 2026, une succession de tempêtes et d'inondations a généré 3 milliards d'euros de sinistres.

Malgré ce contexte, notre exposition reste maîtrisée grâce à la diversification géographique et sectorielle de nos clients. Ainsi, les segments les plus exposés en France concernent les assurances de dommages aux biens des particuliers et des professionnels, qui représentent une faible proportion de notre chiffre d'affaires en dommages aux biens. S'agissant des autres risques (automobile, assurance de personnes, affinitaire, responsabilité civile), ils représentent 64% du chiffre d'affaires et restent peu concernés par les périls climatiques.

Néanmoins, pour anticiper les évolutions du marché et préserver la qualité de notre portefeuille, nous renforçons notre politique de souscription : de nouveaux outils de qualification des risques climatiques sont en déploiement, notamment en Multirisque professionnelle.

### Laurent Cochet

Directeur technique IARD



## CROISSANCE ET MAÎTRISE DES RISQUES SUR LE MARCHÉ DES PROFESSIONNELS ET DES ENTREPRISES

En 2025, nous avons poursuivi notre développement sur les marchés des professionnels et des entreprises en mobilisant nos réseaux. Les actions engagées ont permis d'atteindre les croissances attendues sur le réseau des agents généraux et sur celui du courtage, illustrant la pertinence de notre stratégie commerciale.

Dans le même temps, nous avons renforcé notre politique de sélection des risques, notamment sur les expositions climatiques (en particulier le risque inondation), leur potentielle volatilité ainsi que sur l'analyse de la solvabilité financière. Cette démarche vise à mieux maîtriser nos engagements et à préserver durablement l'équilibre technique dans un environnement assurantiel de plus en plus contraint.

Aujourd'hui, les marchés des professionnels et des entreprises représentent plus de 70 % du chiffre d'affaires IARD global d'Aréas, confirmant leur importance stratégique pour notre développement et leur contribution majeure à notre performance.

### Alexandre Garnier

Directeur de la souscription

## LA LUTTE ANTI-FRAUDE EST L'AFFAIRE DE TOUS !

L'enjeu est économique et sociétal puisque la détection d'une fraude contribue à la maîtrise de nos coûts et participe à la protection de l'ensemble des sociétaires Aréas.

En 2025, Aréas a renforcé son engagement en collaborant avec Santéclair pour mieux prévenir la fraude des professionnels de santé, qui représente plus de 70 % de la fraude en santé. Parallèlement, fort des résultats obtenus en automobile depuis 2020, Aréas a décidé d'étendre la solution de détection réalisée en partenariat avec Shift Technology aux sinistres dommages aux biens.

Notre vigilance est quotidienne, la compagnie met tout en œuvre pour poursuivre une surveillance de tous les instants.

### Laurence Rio-Chouvin

Directrice de l'indemnisation



# Faits marquants

## EXIGENCES RÉGLEMENTAIRES ET ACCOMPAGNEMENT DES AGENTS GÉNÉRAUX

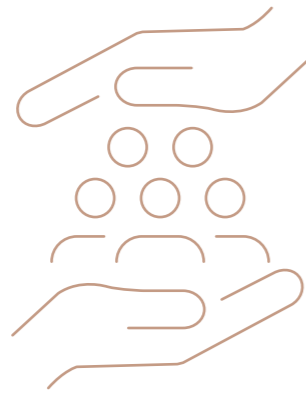
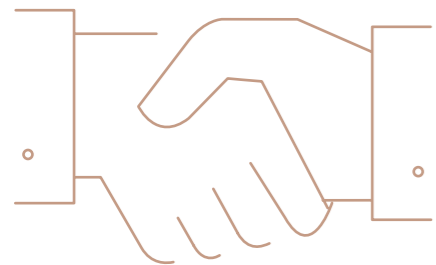
Notre activité a été marquée en 2025 par l'intensification des exigences réglementaires et l'évolution des dynamiques de recrutement des agents généraux.

Sur le plan de la conformité, l'année a été rythmée par l'amélioration continue du cadre de lutte contre le blanchiment des capitaux et de financement du terrorisme, une attention accrue portée à la qualité des données, à la connaissance clients et à la maîtrise des risques opérationnels. La trajectoire de mise en conformité au règlement européen DORA a également été définie afin de renforcer notre résilience opérationnelle numérique.

Pour le réseau des agents généraux, l'intégration d'une vingtaine de nouveaux agents s'est accompagnée d'un suivi renforcé du parcours de formation et de prise de fonction, confirmant leur rôle central dans la distribution, avec un fort ancrage territorial et une relation de proximité affirmée avec nos sociétaires.

### David Bellahsen

Directeur de la distribution, conformité et contrôle interne



## ARÉAS CONFIRME EN 2025 LA SOLIDITÉ DE SON MODÈLE D'ÉPARGNE ET RENFORCE SA GAMME

Pour la troisième année consécutive, Aréas a maintenu les taux servis sur son fonds en euros avec une rémunération annuelle nette de frais de gestion, avant prélèvements sociaux, comprise entre 2,50 % et 3,40 % selon les contrats et les bonus de fidélité accordés aux sociétaires les plus investis et diversifiés en unités de compte. Notre politique prudente et lisible dans la durée s'inscrit au cœur de l'engagement d'Aréas : offrir une épargne responsable, performante et durable, au service des projets de long terme de nos sociétaires.

En parallèle, nous avons renforcé notre positionnement sur la protection des personnes avec le lancement en 2025 d'une nouvelle assurance emprunteur modulable, conçue avec Hannover Re et disponible via Utwin. Simple, 100 % digitale et conforme aux critères du CCSF, elle couvre l'ensemble des besoins et facilite la délégation d'assurance pour tous les clients emprunteurs.

### Sébastien Inghels

Directeur assurances de personnes

## ACTIVITÉ COMMERCIALE EN CROISSANCE

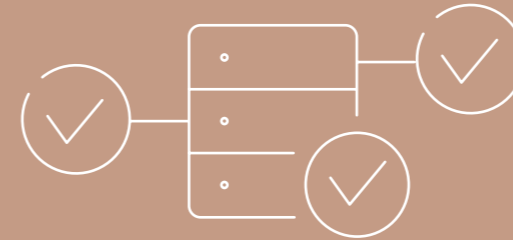
Dans un marché dynamique de l'assurance-vie en hausse de 10 % en 2025, Aréas s'est bien comporté avec une croissance de la collecte brute de près de 20 % et un cash-flow positif triplé par rapport à 2024.

Cette performance résulte de plusieurs facteurs : une organisation optimisée pour piloter l'activité patrimoniale, la rémunération de nos agents généraux désormais plus attractive, celle-ci se bonifiant de près de 20 % à périmètre constant, et une offre complète et performante, combinant diversité géographique et sectorielle des unités de compte, gestion profilée à horizon et rendement compétitif du fonds en euros.

L'année 2025 a également été marquée par le succès de nouvelles offres commerciales, notamment sur le contrat PER Individuel. Ce résultat est enfin le fruit de la relation étroite que nos agents généraux, chefs d'entreprises eux-mêmes, entretiennent avec nos clients professionnels et entreprises dont le nombre a progressé de près de 1 400 en 2025.

### Antoine Foulonneau

Directeur commercial



## UNE ÉTAPE DÉCISIVE DANS LA MODERNISATION DU SYSTÈME D'INFORMATION D'ARÉAS

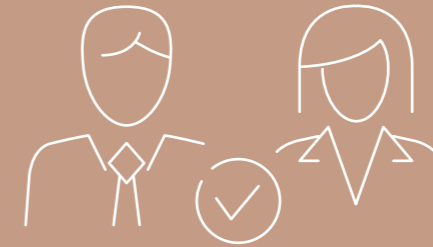
Avec l'aboutissement de la phase préparatoire à la migration de nos serveurs GCOS vers l'environnement Microsoft, l'année 2025 marque une étape clé pour Aréas et son système d'information. Ce programme structurant est le fruit de près de trois années de travaux visant à sécuriser la migration d'un patrimoine informatique ancien de plus de quarante ans.

Conduite dans un cadre de gouvernance renforcée, cette opération a fait l'objet d'analyses de risques approfondies, de dispositifs de tests étendus et de plans d'ajustement destinés à garantir la continuité des activités, la fiabilité des systèmes et la maîtrise des impacts opérationnels. La stabilité des usages métiers a constitué un objectif prioritaire, les applications de gestion de la production et des sinistres demeurant inchangées pour les utilisateurs.

À l'issue de cette phase clé, nos indicateurs sont positifs et nos équipes restent pleinement mobilisées pour assurer la stabilisation post-migration et consolider durablement les conditions nominales de fonctionnement.

### Cédric Miller

Directeur de la transformation et des systèmes d'information



## CLIMAT SOCIAL ET BIEN-ÊTRE AU TRAVAIL : ANALYSE 2025

En 2025, la direction générale d'Aréas a choisi de reconduire la démarche d'évaluation des risques psychosociaux initiée en 2020, en collaboration avec le cabinet Stimulus, spécialiste de la santé psychologique au travail. Nous avons adressé un questionnaire à l'ensemble des collaborateurs et recueilli un taux de réponse de 74,5 %. Les résultats sont extrêmement satisfaisants et font apparaître un taux dit « d'hyper stress » non seulement en amélioration par rapport à 2020, mais également très sensiblement inférieur au taux habituellement constaté.

La direction se félicite de la qualité de ces résultats dont elle espère qu'ils sont le fruit de l'attention portée par l'entreprise au bon climat social et aux conditions de travail de l'ensemble des collaborateurs.

Elle reste bien entendu attentive à préserver les facteurs garants du bien-être au travail et à poursuivre la mise en place d'accords d'entreprise ou de dispositifs répondant aux attentes des salariés.

### Laurence Rio-Chouvin

Directrice des ressources humaines

## SATISFACTION ET PROXIMITÉ : NOS ATOUTS POUR 2026

88 %\* de nos clients se sont déclarés satisfaits ou très satisfaits en 2025. Nous remercions chaleureusement ceux qui ont partagé leur expérience et recommandé Aréas autour d'eux : ces retours confirment que notre engagement pour un service de qualité porte ses fruits. Nos équipes sont fières de contribuer à cette dynamique et ces témoignages nourrissent notre volonté de progresser, en renforçant ce qui fait notre force : la proximité et la personnalisation de nos services. Les chiffres parlent d'eux-mêmes : un client sur quatre nous a rejoint grâce à une recommandation et nos services continuent de séduire professionnels et entreprises.

Pour 2026, notre objectif est de rendre nos agences et notre offre de conseil en assurances et en gestion de patrimoine encore plus visibles et accessibles, afin d'accompagner nos clients de manière toujours plus personnalisée.

### Muriel Lescanne-Gosselin

Directrice marketing et communication

\* Enquêtes de satisfaction par e-mail menées tout au long de l'année 2025 (12 015 réponses obtenues).





## Nos engagements d'assureur mutualiste

Aréas Assurances adhère à l'AAM (Association des assureurs mutualistes) ainsi qu'à ROAM : Réunion des organismes d'assurance mutuelle.



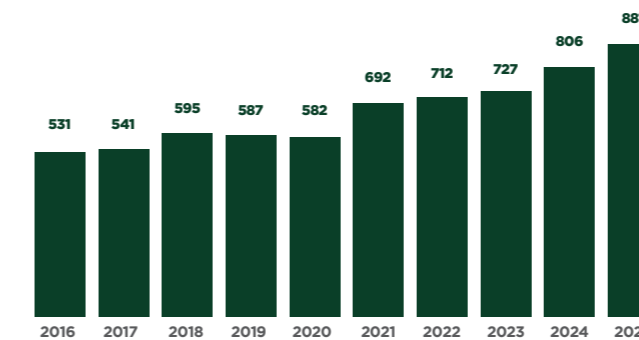
Les sociétés d'assurance à taille humaine, membres de Roam, prennent pour engagements :

1. Respecter une gouvernance démocratique
2. Garantir l'équité entre les sociétaires
3. Gérer dans une vision à long terme
4. Maîtriser les fonds propres
5. Garantir la meilleure sécurité au meilleur coût
6. Développer compétences, loyauté, sincérité et respect
7. Promouvoir une protection durable des personnes et des biens
8. Promouvoir l'actualité du modèle mutualiste

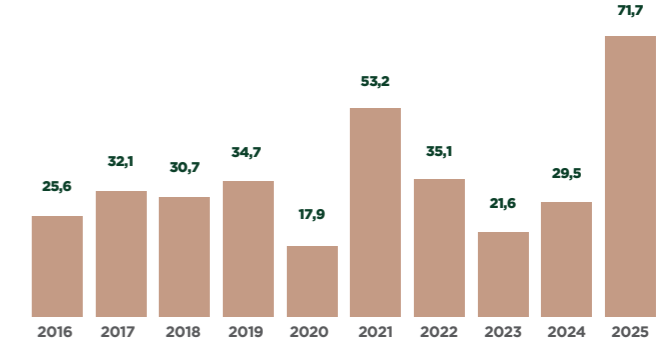
# Chiffres-clés

## GROUPE ARÉAS ASSURANCES

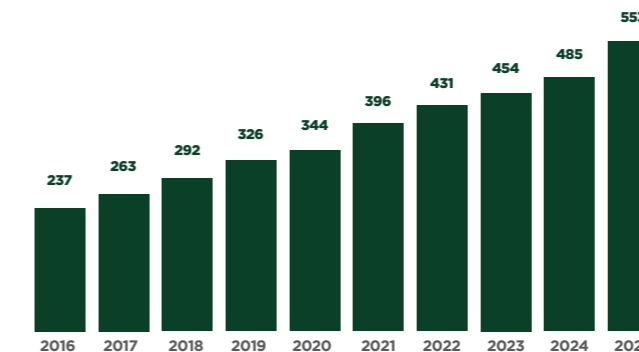
Évolution du chiffre d'affaires groupe  
(en millions d'euros)



Évolution du résultat net du groupe  
(en millions d'euros)



Évolution des fonds propres du groupe  
(en millions d'euros)



Ratios de couverture SCR 2025  
(ratios de solvabilité au 31/12/2025)

Aréas Dommages : **207,1 %**  
Aréas Vie : **209,0 %**

# COMPTES COMBINÉS

## ÉLÉMENTS FINANCIERS DU GROUPE ARÉAS ASSURANCES

### Compte de résultat combiné simplifié

Au 31/12/2025 en milliers d'euros

	Activités assurance non vie	Activités assurance vie	Autres Activités	Total 2025	Total 2024
Cotisations émises	740 586	142 102		882 687	782 619
Variation des cotisations non acquises	-12 282			-12 282	11 912
<b>Cotisations acquises</b>	<b>728 303</b>	<b>142 102</b>		<b>870 405</b>	<b>794 531</b>
Autres produits d'exploitation	-17 289	-5 243	105 587	83 055	-18 706
Chiffre d'affaires ou produits des autres activités			10 996	10 996	10 963
Produits financiers nets de charges	79 517	68 819	-32	148 304	100 602
<b>Total produits d'exploitation courante</b>	<b>62 228</b>	<b>63 576</b>	<b>116 552</b>	<b>242 356</b>	<b>92 859</b>
Charges des prestations d'assurance	531 604	191 292		722 896	642 828
Charges / produits nets des cessions en réassurance	12 810	-101		12 708	25 246
Charges de gestion	174 399	5 096	112 977	292 471	182 271
<b>Total charges d'exploitation courante</b>	<b>718 812</b>	<b>196 287</b>	<b>112 977</b>	<b>1 028 076</b>	<b>850 345</b>
<b>RESULTAT D'EXPLOITATION COURANTE</b>	<b>71 720</b>	<b>9 391</b>	<b>3 574</b>	<b>84 685</b>	<b>37 044</b>
Autres produits nets				4 148	4 212
Résultat exceptionnel				-2 687	-2 962
Impôts sur les résultats				14 422	8 837
<b>RESULTAT NET (part du groupe)</b>				<b>71 724</b>	<b>29 458</b>

### Bilan combiné simplifié

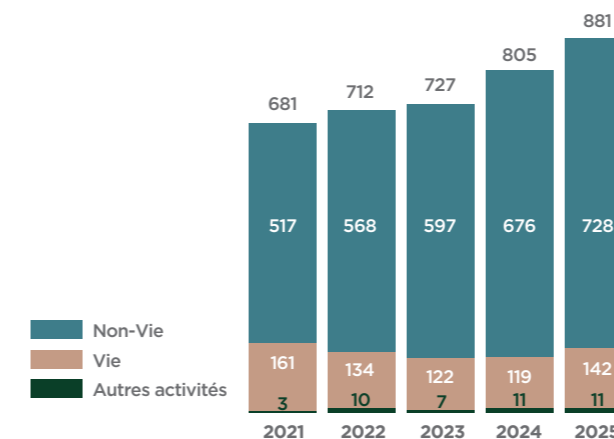
Au 31/12/2025 en milliers d'euros

ACTIF	2025	2024	PASSIF	2025	2024
Actifs incorporels	13 649	14 210	Capitaux propres	552 681	484 603
Placements	2 454 305	2 326 866	Passifs subordonnés	25 000	25 000
Placements représentant les provisions techniques afférentes aux contrats en unités de comptes	424 664	398 446	Provisions techniques brutes	2 438 008	2 306 276
Placements des autres entreprises	5 037	6 805	Provisions techniques des contrats en unités de compte	424 571	398 420
Part des cessionnaires et rétrocessionnaires dans les provisions techniques	179 108	163 859	Provisions pour risques et charges et Provisions réglementées	16 867	13 788
Créances	188 525	193 388	Dettes pour dépôts en espèces reçus des cessionnaires	9 519	5 940
Autres actifs	237 681	150 151	Autres dettes	112 659	93 070
Comptes de régularisation - Actif	83 466	84 800	Compte de régularisation - Passif	7 130	11 428
<b>Total de l'actif</b>	<b>3 586 434</b>	<b>3 338 525</b>	<b>Total passif</b>	<b>3 586 434</b>	<b>3 338 525</b>

## CONTRIBUTION DES SOCIÉTÉS AUX ÉLÉMENTS FINANCIERS

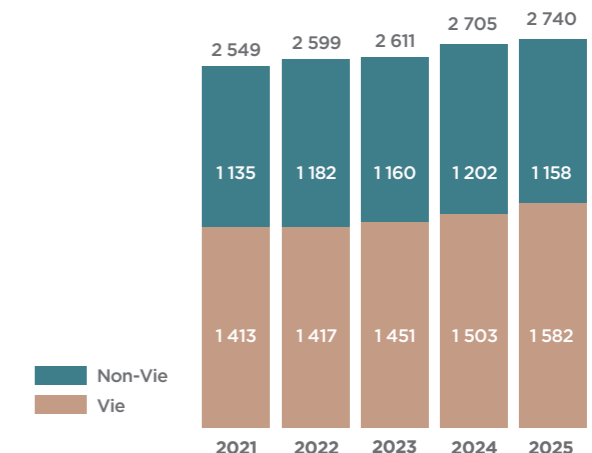
### Chiffre d'affaires combiné total

(activités d'assurance et autres activités)  
En millions d'euros



### Provisions techniques

En millions d'euros



## **Siège social**

47 rue de Miromesnil  
75008 Paris  
Tél. : 01 40 17 65 00

## **Délégation de Bourgogne**

16 boulevard des Gorgets  
BP n° 51892  
21018 Dijon Cedex

## **Délégation du Poitou**

Téléport 1 - Avenue Galilée  
CS 20249  
86963 Futuroscope  
Chasseneuil Cedex

## **Délégation de Picardie**

20 avenue Jean Rostand  
CS n° 30265 Voisinlieu  
60002 Beauvais Cedex

## **Direction commerciale Sud**

222 place Ernest Granier  
Imm. Arches Jacques Cœur  
34000 Montpellier

## **Bureau de souscription**

Tour Part-Dieu  
129 rue Servient  
69002 Lyon Cedex 03

# www.areas.fr



Création : O'communication  
Crédits photos : Adobe Stock • Getty Images



47 rue de Miromesnil 75380 Paris Cedex 08  
Tél. : 01 40 17 65 00 - [www.areas.fr](http://www.areas.fr)

Aréas Dommages | Aréas Vie  
N° Siren : 775 670 466 | N° Siren : 353 408 644  
Sociétés d'assurance mutuelles à cotisations fixes  
Entreprises régies par le Code des assurances